

**T.C**  
**ONİKİŞUBAT KAYMAKAMLIĞI**  
**Kavlaklı Hasan Gökçe Ortaokulu Müdürlüğü**



*Kavlaklı I*

**2024-2028**  
**STRATEJİK PLANI**



“Milli Eğitim'in gayesi; memlekete ahlâklı, karakterli, cumhuriyetçi, inkılâpçı, olumlu, atılgan, başladığı işleri başarabilecek kabiliyette, dürüst, düşünceli, iradeli, hayatta rastlayacağı engelleri aşmaya kudretli, karakter sahibi genç yetiştirmektir. Bunun için de öğretim programları ve sistemleri ona göre düzenlenmelidir. (1923)”

Mustafa Kemal ATATÜRK



## İSTİKLAL MARŞI

*Korkma, sönmez bu şafaklarda yüzen al sancak;  
Sönmeden yurdumun üstünde tüten en son ocak.  
O benim milletimin yıldızıdır, parlayacak;  
O benimdir, o benim milletimindir ancak.*

*Çatma, kurban olayım çehreni ey nazlı hilâl!  
Kahraman ırkıma bir gül... ne bu şiddet bu celâl?  
Sana olmaz dökülen kanlarımız sonra helâl,  
Hakkıdır, Hakk'a tapan, milletimin istiklâl.*

*Ben ezelden beridir hür yaşadım, hür yaşarım.  
Hangi çılgın bana zincir vuracakmış? Şaşarım!  
Kükremiş sel gibiyim; bendimi çiğner, aşarım;  
Yırtarım dağları, enginlere sığmam, taşarım.*

*Garb'ın âfâkı sarmışsa çelik zırhlı duvar;  
Benim iman dolu göğsüm gibi serhaddim var.  
Ulusun, korkma! Nasıl böyle bir imanı boğar,  
"Medeniyet!" dediğin tek dişi kalmış canavar?*

*Arkadaş! Yurduma alçakları uğratma sakın;  
Siper et gövdeni, dursun bu hayâsızca akın.  
Doğacaktır sana va'dettiği günler Hakk'ın...  
Kim bilir, belki yarın... belki yarından da yakın.*

*Bastığın yerleri "toprak!" diyerek geçme, tanı!  
Düşün altındaki binlerce kefensiz yatanı.  
Sen şehid oğlusun, incitme, yazıktır atanı;  
Verme, dünyaları alsan da, bu cennet vatanı.*

*Kim bu cennet vatanın uğruna olmaz ki fedâ?  
Şühedâ fışkıracak, toprağı sıksan şühedâ!  
Cânı, cânânı, bütün varımı alsın da Hudâ,  
Etmesin tek vatanımdan beni dünyâda cüdâ.*

*Ruhumun senden, İlahî, şudur ancak emeli;  
Değmesin ma'bedimin göğsüne nâ-mahrem eli!  
Bu ezanlar-ki şehâdetleri dinin temeli,  
Ebedî yurdumun üstünde benim inlemeli.*

*O zaman vecd ile bin secde eder -varsa- taşım;  
Her cerihamdan, İlahî, boşanıp kanlı yaşım,  
Fışkırır ruh-i mücerred gibi yerden na'sım;  
O zaman yükselerek Arş'a döğer, belki başım.*

*Dalgalar sen de şafaklar gibi ey şanlı hilâl;  
Olsun artık dökülen kanlarımın hepsi helâl.  
Ebediyen sana yok, ırkıma yok izmihlâl;  
Hakkıdır, hür yaşamış bayrağımın hürriyet;  
Hakkıdır, Hakk'a tapan milletimin istiklâl!*



### ATATÜRK'ÜN GENÇLİĞE HİTABESİ

Ey Türk gençliği! Birinci vazifen, Türk istiklâlini, Türk cumhuriyetini, ilelebet, muhafaza ve müdafaa etmektir.

Mevcudiyetinin ve istikbalinin yegâne temeli budur. Bu temel, senin, en kıymetli hazinendir. İstikbalde dahi, seni, bu hazineden, mahrum etmek isteyecek, dâhilî ve haricî, bedhahların olacaktır. Bir gün, istiklâl ve cumhuriyeti müdafaa mecburiyetine düşersen, vazifeye atılmak için, içinde bulunacağın vaziyetin imkân ve şeraitini düşünmeyeceksin! Bu imkân ve şerait, çok namüsaît bir mahiyette tezahür edebilir. İstiklâl ve cumhuriyetine kastedecek düşmanlar, bütün dünyada emsali görülmemiş bir galibiyetin mümessili olabilirler. Cebren ve hile ile aziz vatanın, bütün kaleleri zapt edilmiş, bütün tersanelerine girilmiş, bütün orduları dağıtılmış ve memleketin her köşesi bilfiil işgal edilmiş olabilir. Bütün bu şeraitten daha elim ve daha vahim olmak üzere, memleketin dâhilinde, iktidara sahip olanlar gaflet ve dalâlet ve hatta hıyanet içinde bulunabilirler. Hatta bu iktidar sahipleri şahsî menfaatlerini, müstevlilerin siyasî emelleriyle tevhit edebilirler. Millet, fakr u zaruret içinde harap ve bitap düşmüş olabilir.

Ey Türk istikbalinin evlâdı! İşte, bu ahval ve şerait içinde dahi, vazifen; Türk istiklâl ve cumhuriyetini kurtarmaktır! Muhtaç olduğun kudret, damarlarındaki asil kanda, mevcuttur!





## Sunuş

Geçmişten günümüze teknolojik ve sosyal anlamda gelişmişliğin ulaştığı hız, artık kaçınılmazları da önümüze sererek kendini göstermektedir. Güçlü ekonomik ve sosyal yapı, güçlü bir ülke olmanın ve tüm değişikliklerde dimdik ayakta durabilmenin ön şartlarındandır. Gelişen ve sürekli izlenebilen, bilgi ve planlama temellerine dayanan güçlü bir yaşam standardı ve ekonomik yapı, stratejik amaçlar ve planlanmış zaman diliminde gerçekleşecek uygulama faaliyetleriyle oluşabilmektedir.

Okulumuz daha iyi bir eğitim seviyesine ulaşma düşüncesiyle sürekli yenilenmeyi ve gelişmeyi kendisine ilke edinmeyi amaçlamıştır. Bu kültürü oluşturmak için eğitim ve öğretim başta olmak üzere insan kaynakları ve kurumsallaşma, sosyal faaliyetler, alt yapı, toplumla ilişkiler ve kurumlar arası ilişkileri kapsayan 2014-2028 stratejik planı hazırlanmıştır.

Eğitim ve öğretim alanında mevcut değerlerimizin bilgisel kazanımlarla kaynaştırılması; ülkemizin ekonomik, sosyal, kültürel yönlerden gelişimine önemli ölçüde katkı sağlayacağı inancını taşımaktayız. Stratejik planlama, kamu kurumlarının varlığını daha etkili bir biçimde sürdürebilmesi ve kamu yönetiminin daha etkin, verimli, değişim ve yeniliklere açık bir yapıya kavuşturulabilmesi için temel bir araç niteliği taşımaktadır.

Bizde 2024-2028 yıllarını kapsayan kendimize ait beş yıllık bir stratejik plan hazırladık. Hazırladığımız bu plan çerçevesinde her bir yıllık uygulama için gelişim planı hazırlayarak ana hedefimize ulaşmaya çalışacağız. Hazırlanan bu stratejik eylem planında emeği geçen tüm arkadaşlarıma özverili çalışmalarından dolayı teşekkür eder bu planın bize ışık tutmasını dilerim.

**Ali ERMEYDAN**  
**Okul Müdürü**

## İÇİNDEKİLER

SUNUŞ.....	5
İÇİNDEKİLER .....	6
OKUL KÜNYESİ .....	8
BÖLÜM I.....	9
1.GİRİŞ VE STRATEJİK PLANIN HAZIRLIK SÜRECİ .....	10
PLAN HAZIRLIK SÜRECİ .....	10
1.1.STRATEJİ GELİŞTİRME KURULU VE STRATEJİK PLAN EKİBİ.....	10
1.2. PLANLAMA SÜRECİ:.....	11
BÖLÜM II.....	12
DURUM ANALİZİ.....	13
2.1. KURUMSAL TARİHÇE .....	13
2.2. UYGULANMAKTA OLAN STRATEJİK PLANIN DEĞERLENDİRİLMESİ .....	14
2.3. YASAL YÜKÜMLÜLÜKLER VE MEVZUAT ANALİZİ .....	15
2.4. ÜST POLİTİKA BELGELERİ ANALİZİ .....	16
2.5. FAALİYET ALANLARI İLE ÜRÜN/HİZMETLERİN BELİRLENMESİ.....	16
2.6. PAYDAŞ ANALİZİ.....	17
2.7. OKUL/KURUM İÇİ ANALİZ.....	21
2.7.2. İNSAN KAYNAKLARI.....	22
2.7.4. MALİ KAYNAKLAR.....	23
2.7.5. İSTATİSTİKİ VERİLER.....	23
SINIF VE ÖĞRENCİ BİLGİLERİ .....	24
2.8. ÇEVRE ANALİZİ (PESTLE) .....	24
2.9. GZFT (GÜÇLÜ, ZAYIF, FIRSAT, TEHDİT) ANALİZİ .....	26
2.10. TESPİT VE İHTİYAÇLARIN BELİRLENMESİ .....	28
BÖLÜM III.....	29
GELECEĞE BAKIŞ.....	30
MİSYON, VİZYON VE TEMEL DEĞERLER .....	30
MİSYON.....	30

VİZYON.....	30
TEMEL DEĞERLERİMİZ .....	30
AMAÇ, HEDEF, PERFORMANS GÖSTERGESİ İLE STRATEJİLER .....	31
TEMA I: KURUMSAL KAPASİTE .....	31
TEMA II: EĞİTİM ÖĞRETİME ERİŞİM VE KATILIM .....	34
TEMA III: EĞİTİM VE ÖĞRETİMDE KALİTE .....	35
IV. BÖLÜM.....	36
MALİYETLENDİRME .....	37
V. BÖLÜM.....	38
İZLEME VE DEĞERLENDİRME .....	39

Kavlaklı Hasan Gökçe Ortaokulu

## Okul Künyesi

Okulumuzun temel girdilerine ilişkin bilgiler altta yer alan okul künyesine ilişkin tabloda yer almaktadır.

İli: Kahramanmaraş		İlçesi: Onikişubat			
<b>Adres:</b>	Kavlaklı Mah. 105001. Sk. Kavlaklı Hasan Gökçe Ortaokulu Blok No 1 Onikişubat / Kahramanmaraş	<b>Coğrafi Konum (link)</b>	<a href="https://maps.app.goo.gl/9hCPoyKLSEkaZmk86">https://maps.app.goo.gl/9hCPoyKLSEkaZmk86</a>		
<b>Telefon Numarası:</b>	0344 257 91 24	<b>Faks Numarası:</b>	-		
<b>e- Posta Adresi:</b>	754425@meb.k12.tr	<b>Web sayfası adresi:</b>	<a href="https://kavlaklihasangokceoo.meb.k12.tr">https://kavlaklihasangokceoo.meb.k12.tr</a>		
<b>Kurum Kodu:</b>	754425	<b>Öğretim Şekli:</b>	Tam Gün		
<b>Okulun Hizmete Giriş Tarihi: 2015</b>		<b>Toplam Çalışan Sayısı</b>	23		
<b>Öğrenci Sayısı:</b>	Kız	186	<b>Öğretmen Sayısı</b>	Kadın	13
	Erkek	196		Erkek	10
	<b>Toplam</b>	382		<b>Toplam</b>	23
<b>Derslik Başına Düşen Öğrenci Sayısı</b>	:27	<b>Şube Başına Düşen Öğrenci Sayısı</b>	:27		
<b>Öğretmen Başına Düşen Öğrenci Sayısı</b>	:16	<b>Şube Başına 30'dan Fazla Öğrencisi Olan Şube Sayısı</b>	:2		
<b>Öğrenci Başına Düşen Toplam Gider Miktarı</b>	120 TL	<b>Öğretmenlerin Kurumdaki Ortalama Görev Süresi</b>	7 yıl		



# BÖLÜM I

Kavlaklı Hasan Gökçe Ortaokulu

## 1.GİRİŞ VE STRATEJİK PLANIN HAZIRLIK SÜRECİ

5018 Sayılı Kamu Mali Yönetimi ve Kontrol Kanunu ile kamu kaynaklarının daha etkili ve verimli bir şekilde kullanılması, hesap verebilir ve saydam bir yönetim anlayışının oluşması hedeflenmektedir.

2024-2028 dönemi stratejik planının hazırlanması sürecinin temel aşamaları; kurul ve ekiplerin oluşturulması, çalışma takviminin hazırlanması, uygulanacak yöntemlerin ve yapılacak çalışmaların belirlenmesi şeklindedir.

### PLAN HAZIRLIK SÜRECİ

Okulumuzun 2024-2028 dönemlerini kapsayan stratejik plan hazırlık aşaması, üst kurul ve stratejik plan ekibinin oluşturulması ile başlamıştır. Ekip üyeleri bir araya gelerek çalışma takvimini oluşturulmuş, görev dağılımı yapılmıştır. Okulun 2024-2028 Stratejik Planda yer alan amaçlar, hedefler, göstergeler ve faaliyetler incelenmiş ve değerlendirilmiştir. Ayrıca 12. Kalkınma planı, İl ve İlçe Milli Eğitim Müdürlükleri 2024-2028 Stratejik Planları, mevzuat, üst politika belgeleri, paydaş, PESTLE, GZFT ve kuruluş içi analizlerinden elde edilen veriler ışığında eğitim ve öğretim sistemine ilişkin sorun ve gelişim alanları ile eğitime ilişkin öneriler tespit edilmiştir.

Planlama sürecine aktif katılımını sağlamak üzere paydaş anketi, toplantı ve görüşmeler yapılmıştır. Geleceğe yönelim bölümüne geçilerek okulumuzun amaç, hedef, gösterge ve eylemleri belirlenmiştir. Çalışmaları yürüten ekip ve kurul bilgileri altta verilmiştir.

#### 1.1.Strateji Geliştirme Kurulu ve Stratejik Plan Ekibi

**Strateji Geliştirme Kurulu:** Okul müdürünün başkanlığında, bir okul müdür yardımcısı, bir öğretmen ve okul/aile birliği başkanı ile bir yönetim kurulu üyesi olmak üzere 5 kişiden oluşan üst kurul kurulur.

**Stratejik Plan Ekibi:** Okul müdürü tarafından görevlendirilen ve üst kurul üyesi olmayan müdür yardımcısı başkanlığında, belirlenen öğretmenler ve gönüllü velilerden oluşur.

2024-2028 Stratejik Plan üst kurulu Tablo 1’de yer almaktadır.

**Tablo 1.** Stratejik Plan Üst Kurulu

Üst Kurul Bilgileri		Ekip Bilgileri	
Adı Soyadı	Unvanı	Adı Soyadı	Unvanı
Ali ERMEYDAN	MÜDÜR	Abdullah EKİCİ	MÜD. YRD
Abdullah EKİCİ	MÜDÜR YRD.	Zeynep İMECİK	ÖĞRETMEN
Mustafa DURNA	ÖĞRETMEN	Derya YARDIMCIOĞLU	ÖĞRETMEN
Salih KEÇE	OKUL AİLE BİR. BŞK.	Funda KABAK	VELİ
Hikmet BÜLBÜL	ÜYE	Elife Elçin GÖZÜKARA	ÖĞRENCİ

## 1.2. Planlama Süreci:

2024-2028 dönemi stratejik plan hazırlanma süreci Strateji Geliştirme Kurulu ve Stratejik Plan Ekibi’nin oluşturulması ile başlamıştır. Ekip tarafından oluşturulan çalışma takvimi kapsamında ilk aşamada durum analizi çalışmaları yapılmış ve durum analizi aşamasında, paydaşlarımızın plan sürecine aktif katılımını sağlamak üzere paydaş anketi, toplantı ve görüşmeler yapılmıştır. Durum analizinin ardından geleceğe yönelim bölümüne geçilerek okulumuzun/kurumumuzun amaç, hedef, gösterge ve stratejileri belirlenmiştir. (Stratejik Planlama sürecine dair kısaca yer verilir. Planlama sürecinde takip edilen yasal süreçten de bahsedilmelidir.)

# BÖLÜM II

Kavlaklı Hasan Gökçe Ortaokulu

## DURUM ANALİZİ

Bu bölümde, okulumuzun mevcut durumunu ortaya koyarak neredeyiz sorusuna yanıt bulunmaya çalışılmıştır.

Durum analizi bölümünde, aşağıdaki hususlarla ilgili analiz ve değerlendirmeler yapılmıştır;

- Kurumsal tarihçe
- Uygulanmakta olan planın değerlendirilmesi
- Mevzuat analizi
- Üst politika belgelerinin analizi
- Faaliyet alanları ile ürün ve hizmetlerin belirlenmesi
- Paydaş analizi
- Kuruluş içi analiz
- Dış çevre analizi (Politik, ekonomik, sosyal, teknolojik, yasal ve çevresel analiz)
- Güçlü ve zayıf yönler ile fırsatlar ve tehditler (GZFT) analizi
- Tespit ve ihtiyaçların belirlenmesi

### 2.1. Kurumsal Tarihçe

Okulumuz 1936 yılında “Kavlaklı İlkokulu “ adı ile 2 derslik ve 2 lojman olarak yapılmıştır. Sonraki yıllarda mevcut binaya ek olarak 2 derslik daha yapılarak toplam 4 derslikli bir okul olmuştur. Okul binası Kavlaklı Kasabasının Güney Batısında toplam 10 dönümlük arsa üzerinde uzun yıllar eğitim öğretim hizmeti vermiştir. Okulumuzun ismi “Kavlaklı İlkokulu” iken 16.01.1998 tarihinde “Kavlaklı Hasan Gökçe İlköğretim Okulu” olarak değiştirilmiştir. Okulumuzun isminin alındığı Hasan Gökçe, okulun ilk açıldığı yıllarda okulumuzda Sınıf Öğretmeni olarak görev yapmış olup okul arsasının temininde çok büyük çalışmalarda bulunmuştur.

Okulumuzun lojman olan bölümü 2002 yılında ana sınıfı olarak eğitim öğretime açılmıştır. Kavlaklı Mahallesi Çok Programlı Lise binası olarak yapımı tamamlanan ancak Milli Eğitim Bakanlığı tarafından orta öğretim olarak açılması uygun görülmeyen binanın âtil kalmaması için okulumuz eski binasından 04.02.2005 tarihinde yeni binaya taşınmıştır. Bu taşınma ile birlikte derslik sayısı yeterli olduğundan dolayı okulumuzun 2. kademesi açılmıştır. Bu bina 2014-2015 eğitim öğretimi sonrasında meslek lisesi olarak kullanmaya başlanmıştır. Yeni eğitim öğretim binamız ilkokul binasıyla karşılıklı olup Kavlaklı Mimarsinan mahallesinde bulunmaktadır.

Yeni binamızda bir adet spor salonu, bir adet bilişim teknolojileri sınıfı, bir adet fen ve teknolojileri laboratuvarı, bir adet kütüphane, iki adet anasınıfı ve 18 adet zümre derslikleriyle 2015-2016 eğitim öğretime başlamıştır. 2016-2017 Eğitim öğretim yılı 2. döneminde zümre dersliği sisteminden şube dersliği sistemine geçilmiştir. Okulumuzda Fatih Projesi altyapı çalışmaları devam etmekle birlikte akıllı tahtalarımız kurulmuştur. Okulumuzun modern binasındaki eğitim öğretim hizmetini 1 müdür, 1 müdür Yardımcısı, 2 Ana Sınıfı Öğretmeni, 21 branş öğretmeni ve 1 yardımcı personeli ile sürdürmektedir.

## 2.2. Uygulanmakta Olan Stratejik Planın Değerlendirilmesi

Millî Eğitim Bakanlığının 06.10.2022 tarihli ve 2022/21 sayılı Genelgesi ve 5018 sayılı Kamu Mali Yönetimi ve Kontrolü Kanunu gereğince kamu idarelerine getirilen stratejik plan hazırlama yükümlülüğü çerçevesinde ilgili mevzuata uygun olarak müdürlüğümüz 2024-2028 Stratejik Planı hazırlık çalışmalarına başlamıştır. Bu kapsamda kurumumuz 2019-2023 yıllarını kapsayan Stratejik Planı değerlendirilmiş olup planın 3 amaç ve 4 hedeften oluştuğu görülmüştür. 2019-2023 Stratejik Planının uygulamaya konulmasından sonra yıllık İzleme Değerlendirme Raporları hazırlanarak stratejik amaç ve hedeflere ulaşılması sağlanmaya çalışılmıştır.

Kurumumuz 2019-2023 Stratejik Planı; stratejik plan hazırlık süreci, durum analizi, geleceğe yönelim, maliyetlendirme ile izleme ve değerlendirme olmak üzere beş bölümden oluşturulmuştur. Bunlardan izleme ve değerlendirme faaliyetlerine temel teşkil eden stratejik amaç, stratejik hedef, performans göstergesi ve stratejilerin yer aldığı geleceğe yönelim bölümü 3 stratejik amaç, 4 stratejik hedef, 27 performans göstergesi, 5 strateji ile stratejiler kapsamında belirlenen 15 eylem doğrultusunda yapılması planlanan faaliyetlerin büyük bir oranda gerçekleştirilmiştir.

Müdürlüğümüz 2019-2023 Stratejik Planının amaç ve hedefleri aşağıda sıralanmaktadır:

**Stratejik Amaç 1:** Bütün bireylerin eğitim ve öğretime adil şartlar altında erişmesini sağlamak.

**Stratejik Hedef 1.1.** Plan dönemi sonuna kadar dezavantajlı gruplar başta olmak üzere, eğitim ve öğretimin her tür ve kademesinde katılım ve tamamlama oranlarını artırmak.

**Stratejik Amaç 2:** Bütün bireylere ulusal ve uluslararası ölçütlerde bilgi, beceri, tutum ve davranışın kazandırılması ile girişimci, yenilikçi, yaratıcı, dil becerileri yüksek, iletişime ve öğrenmeye açık, öz güven ve sorumluluk sahibi sağlıklı ve mutlu bireylerin yetişmesine imkân sağlamak.

**Stratejik Hedef 2.1:** Bütün bireylerin bedensel, ruhsal ve zihinsel gelişimlerine yönelik faaliyetlere katılım oranını ve öğrencilerin akademik başarı düzeylerini artırmak.

**Stratejik Hedef 2.2:** Eğitimde yenilikçi yaklaşımları kullanarak yerel, ulusal ve uluslararası projelerle; bireylerin yeterliliğini ve uluslararası öğrenci/öğretmen hareketliliğini artırmak.



**Stratejik Amaç 3:** Beşeri, fiziki, mali ve teknolojik yapı ile yönetim ve organizasyon yapısını iyileştirerek eğitime erişimi ve eğitimde kaliteyi artıracak etkin ve verimli işleyen bir kurumsal yapıyı tesis etmek.

**Stratejik Hedef 3.1:** Eğitim ve öğretim hizmetlerinin etkin sunumunu sağlamak için; yönetici, öğretmen ve diğer personelin kişisel ve mesleki becerilerini geliştirmek.

Kurumumuzun 2019-2023 Stratejik Planının değerlendirilmesi sonucu Müdürlüğümüzün 2024-2028 Stratejik Plan döneminde yer vermesi gerekli görülen ihtiyaçlar ile üst politika belgeleri dâhilinde öncelik verilmesi gereken ve önemli görülen alanlar dikkate alınarak 2024-2028 yıllarını kapsayan stratejik planlama çalışmaları yürütülmektedir. Bu kapsamda 2024-2028 stratejik planında; Bakanlığımızın 2024-2028 stratejik amaç ve hedefleri doğrultusunda, kurumumuzun kalkınmasına katkı sağlayarak toplumsal gelişimi sağlayan, eğitim öğretimde kaliteyi öne alan, kaynaklarını evrensel ilkeler doğrultusunda etkili ve verimli yöneten, çağın şartlarına uygun bilgi ve beceri ile donatılmış bireyler yetiştiren bir kurum olma politikaları ön plana çıkarılmıştır.

### 2.3. Yasal Yükümlülükler ve Mevzuat Analizi,

Mevzuat analizinde okul/kuruma görev ve sorumluluk yükleyen, okul/kurumun faaliyet alanını düzenleyen mevzuat gözden geçirilerek yasal yükümlülükler listesi oluşturulur. Mevzuat analizinin çıktıları daha sonraki aşamada okul/kurumun faaliyet alanlarının ve misyon bildiriminin belirlenmesinde ve geleceğe bakışının oluşturulmasında ve/veya gözden geçirilmesinde kullanılır. Mevzuat analiziyle amaç ve hedeflerin sınırları çizilir. İdarenin, görevlerini yürütürken bu sınırların dışına çıkmaması gerekir.

Okul/kurumun mevzuattan kaynaklanan yükümlülükleri, bu yükümlülüklerin mevzuatın hangi maddesine dayandığı ile bu yasal yükümlülüklerle ilişkin tespitler ve ihtiyaçlar mevzuat analizi sürecinde cevaplanması gereken sorular çerçevesinde ortaya konulur.

#### Yasal Yükümlülükler ve Mevzuat Analizi Aşamasında Cevaplandırılması Gereken

##### Temel Sorular;

- Okul/kurumun çalışma usulleri ve iş süreçlerine ilişkin hangi düzenlemeler bulunmaktadır?
- Okul/kurum tarafından sunulan ürün ve hizmetler nelerdir? Bunların yararlanıcıları kimlerdir?

- Okul/kurum tarafından sunulan ürün ve hizmetlerin nitelik ve niceliğine ilişkin ne gibi hükümler bulunmaktadır.

## 2.4. Üst Politika Belgeleri Analizi

Üst politika belgeleri;

- 12. Kalkınma Planı
- Cumhurbaşkanlığı Programı,
- Orta Vadeli Program,
- Cumhurbaşkanlığı Yıllık Programı,
- Millî Eğitim Bakanlığı Stratejik Planı,
- İl Millî Eğitim Müdürlüğü Stratejik Planı,
- İlçe Millî Eğitim Müdürlüğü Stratejik Planı ile
- Okul/kurumu ilgilendiren ulusal, bölgesel ve sektörel strateji eylem planlarını ifade eder.

Kurumun faaliyet alanları ile Kalkınma Planı, diğer plan ve programlarda yer alan amaç, ilke ve politikalar arasındaki uyuma bakılır.

## 2.5. Faaliyet Alanları ile Ürün/Hizmetlerin Belirlenmesi

Mevzuat analizi çıktıları dikkate alınarak kurumumuzun sunduğu temel ürün ve hizmetler belirlenmiştir. Belirlenen ürün ve hizmetler Tablo 3'te belirtildiği gibi belirli faaliyet alanları altında tablolştırılmıştır.

Tablo 3. Faaliyet Alanları/Ürün ve Hizmetler Tablosu

Faaliyet Alanı	Ürün/Hizmetler
Eğitim Öğretim faaliyetleri	Öğrenci İşleri Kayıt-nakil işleri Devam-devamsızlık Sınıf geçme Sınav hizmetleri
Rehberlik faaliyetleri	Öğrencilere rehberlik yapmak

	Velilere rehberlik etmek Rehberlik faaliyetlerini yürütmek
Sosyal faaliyetler	Geziler, Ziyaretler,
Sportif faaliyetler	Okul İçi ve Okul Dışı Düzenlenen Turnuvalar
İnsan kaynakları faaliyetleri (mesleki gelişim faaliyetleri, personel etkinlikleri...)	Seminerler, Konferanslar, Hizmetiçi Eğitimler.
Okul aile birliği faaliyetleri	Kermesler, Yıl Sonu Mezuniyet
Öğrencilere yönelik faaliyetler	Öğrenci Tanıma Çalışmaları, Akademik Destek Çalışmaları, Bireysel ve Grup Görüşmeleri.
Ölçme değerlendirme faaliyetleri	Deneme Sınavları, Bilgi ve Kültür Yarışmaları
Öğrenme ortamlarına yönelik faaliyetler	Sınıf İçi ve Sınıf Dışı ortamlar
Ders dışı faaliyetler	Geziler, Piknikler

## 2.6. Paydaş Analizi

Kurumumuzun en önemli paydaşları arasında yer alan öğrenci, veli ve öğretmenlerimize yönelik olarak anket uygulanmıştır. 5'li Likert Ölçeğine göre hazırlanmış olan anketlerde öğretmenler için toplam 14, öğrenciler için toplam 14, veliler için ise yine 14 soruya yer verilmiştir.

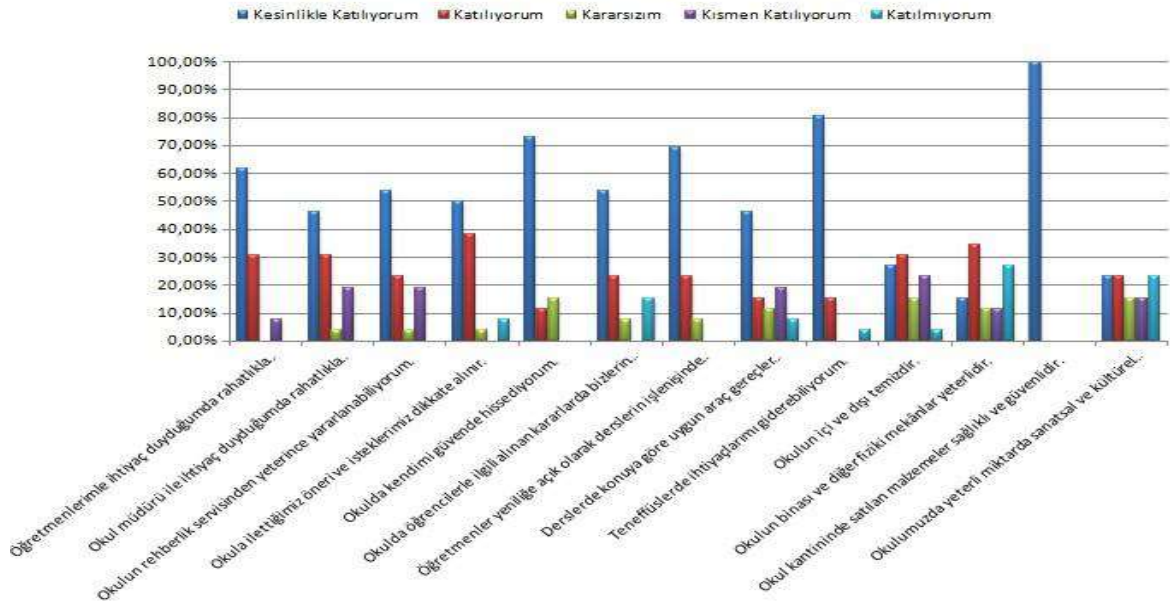
Değerlendirme yapılırken "Katılıyorum" ve "Tamamen Katılıyorum", "Kısmen Katılıyorum" ile "Kararsızım" birlikte yorumlanmış olup, "Katılmıyorum" maddesi ise yalnız değerlendirilmiştir.

Paydaşlarımıza uygulamış olduğumuz anket çalışması verileri SPSS programına yüklenmiş olup, sonuçlar aşağıdaki gibi yorumlanmıştır.

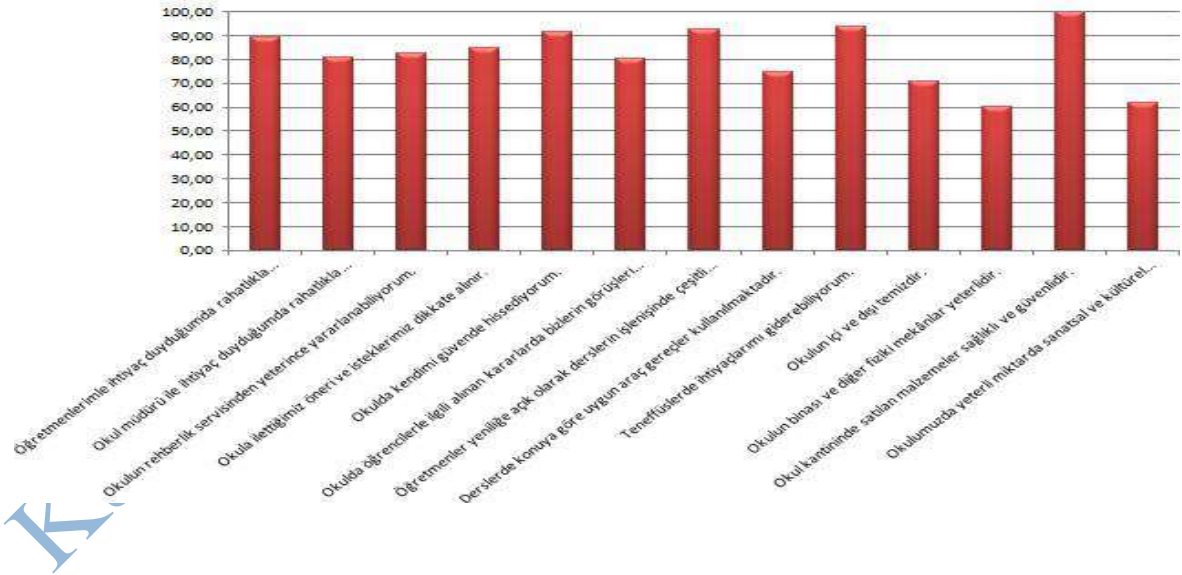
### Öğrenci Anketi Sonuçları:

Okulumuzda toplam 382 öğrenci öğrenim görmektedir. Tesadüfi Örneklemeye Yöntemine göre seçilmiş toplam 203 öğrenciye uygulanan anket sonuçları aşağıda yer almaktadır.

## ÖĞRENCİ GÖRÜŞ VE DEĞERLENDİRME GRAFİĞİ



## ÖĞRENCİ MEMNUNİYETİ GRAFİĞİ



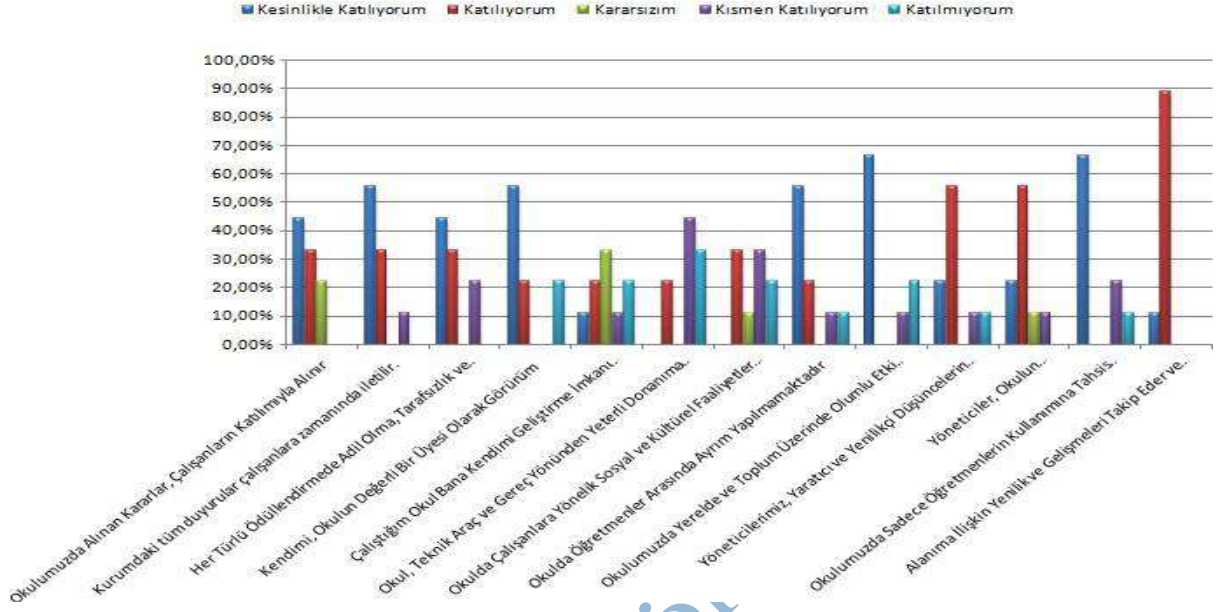
Şekil 1: Öğrencilerin Ulaşılabilirlik Düzeyi

“Öğretmenlerimle ihtiyaç duyduğumda rahatlıkla görüşebilirim” sorusuna ankete katılan öğrencilerin %66’sı Katılıyorum yönünde görüş belirtmişlerdir.

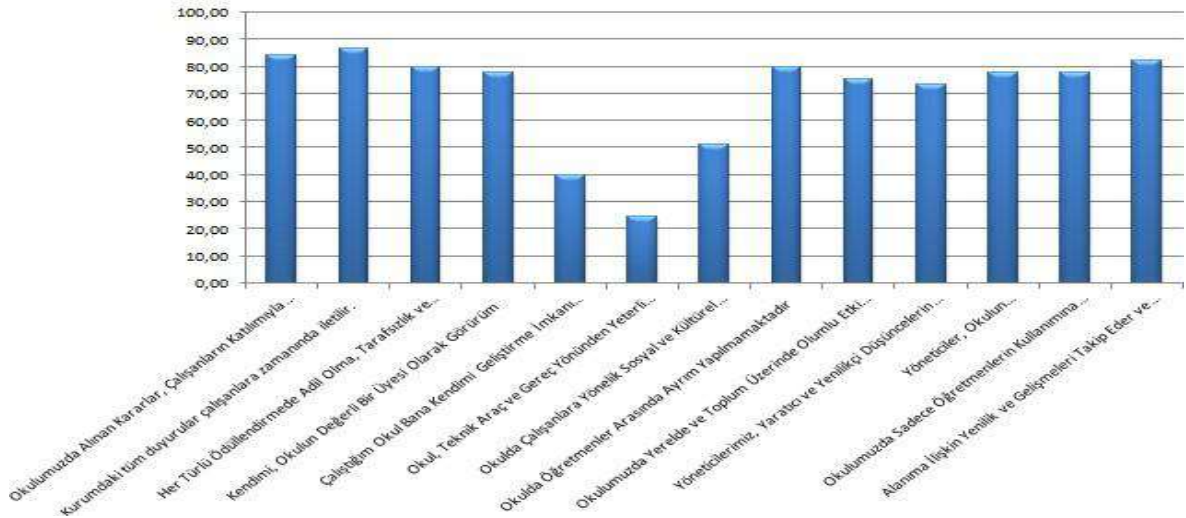
## Öğretmen Anketi Sonuçları:

Okulumuzda görev yapmakta olan toplam 21 öğretmenin tamamına uygulanan anket sonuçları aşağıda yer almaktadır.

### ÖĞRETMEN GÖRÜŞ VE DEĞERLENDİRME GRAFİĞİ



### ÖĞRETMEN MEMNUNİYETİ GRAFİĞİ





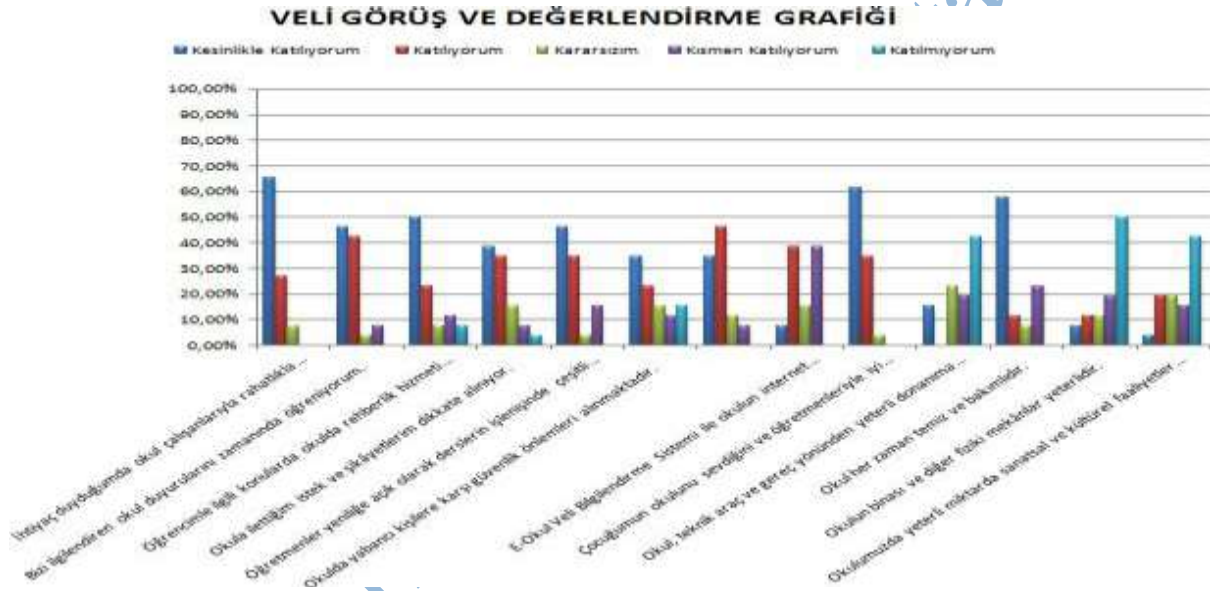
## Şekil 2: Katılımcı Karar Alma Seviyesi

“Okulumuzda alınan kararlar, çalışanların katılımıyla alınır” sorusuna anket çalışmasına katılan 21 öğretmenimizin %80’i Katılıyorum yönünde görüş belirtmişlerdir.

## Veli Anketi Sonuçları:

312 veli içerisinde Tesadüfi Örneklem Yöntemine göre 167 kişi seçilmiştir.

Okulumuzda öğrenim gören öğrencilerin velilerine yönelik gerçekleştirilmiş olan anket çalışması sonuçları aşağıdaki gibidir.





### Şekil 3: Velilerin Ulaşılme Seviyesi

“İhtiyaç duyduğumda okul çalışanlarıyla rahatlıkla görüşebiliyorum” sorusuna ankete katılmış olan velilerin %90’u olumlu yönde görüş belirtmişlerdir.

## 2.7. Okul/Kurum İçi Analiz

Tablo 4.Okul/Kurum İçi Analiz İçerik Tablosu

Okul/Kurum İçi	Analiz İçerik Tablosu
Öğrenci sayıları	Sınıf kademeleri, meslek alan dalları, kaynaştırma öğrencileri, yabancı uyruklu öğrenciler gibi demografik özelliklere dair detaylı sınıflandırmaları hazırlanabilir.
Akademik başarı verileri	e-Okul kayıtları kullanılarak erişim sağlanabilir.
Sosyal-kültürel-bilimsel ve sportif başarı verileri	Belirtilen alanlarda yarışma ödülleri ya da lisansları olan öğrencilere dair sayısal verileri kapsamalıdır.
Öğrenme stilleri envanteri	Okul rehberlik servisi tarafından uygulanmaktadır.
Devam-devamsızlık verileri	e-Okul kayıtları kullanılarak erişim sağlanabilir. Aynı zamanda okul rehberlik servisi tarafından devamsızlık nedenleri anketi uygulanarak detaylı bir analiz gerçekleştirilmesi önerilmektedir.
Okul disiplinini etkileyen faktörler analizi	Okul rehberlik servisi tarafından uygulanmaktadır.
İnsan kaynakları verileri	İdareci, öğretmen ve destek personeline dair sayısal veriler, lisans ya da yüksek lisans programlarından mezuniyet durumlarını da kapsamalıdır.
Öğretmenlerin hizmet içi eğitime katılma oranları	MEBBİS verileri kullanılarak erişim sağlanabilir.
Öğrenme ortamı verileri	Okulun fiziki yapısına (ana ve ek binalar, kapalı spor salonu vb.) ve öğrenme ortamlarına (sınıf sayısı, laboratuvar ve kütüphane vb.) dair verileri içermelidir.
Okul/kurum ortamını değerlendirme anketi	Okul rehberlik servisi tarafından uygulanmaktadır.

## 2.7.2. İnsan Kaynakları

Okulumuzun çalışanlarına ilişkin bilgiler altta yer alan tabloda belirtilmiştir.

**Tablo 3.** Personel Bilgileri

Unvan	Erkek	Kadın	Toplam
Okul Müdürü ve Müdür Yardımcısı	2	0	2
Sınıf Öğretmeni	0	0	0
Branş Öğretmeni	8	12	20
Rehber Öğretmen	0	1	1
İdari Personel	0	0	0
Yardımcı Personel	0	1	1
Güvenlik Personeli	0	0	0
<b>Toplam Çalışan Sayıları</b>	<b>10</b>	<b>14</b>	<b>24</b>

## 2.7.3. Teknolojik Düzey

Okul/kurumun teknolojik altyapısı ve teknolojiyi kullanabilme düzeyi belirlenir. Okul/kurumlarda derslerde ve ders dışı etkinliklerde kullanılmakta olan araç gereçlerin sayısı ve ihtiyaç durumu belirlenmelidir. Bu aşamada okul/kurumda hangi işlemlerin elektronik ortamda yapıldığı, gelecekte hangi iş ve işlemlerin elektronik ortamda yapılmasının düşünüldüğü de belirtilmelidir.

Teknolojik kaynaklar başta olmak üzere okulumuzda bulunan çalışır durumdaki donanım malzemelerine ilişkin bilgilere Tablo 6'da yer verilmiştir.

**Tablo 6.** Teknolojik Kaynaklar Tablosu

Teknolojik Kaynaklar			
Akıllı Tahta Sayısı	25	Yazıcı Sayısı	2
Masaüstü Bilgisayar Sayısı	31	Fotokopi Makinası Sayısı	1
Taşınabilir Bilgisayar Sayısı	5	TV Sayısı	0
Projeksiyon Sayısı	1	İnternet Bağlantı Hızı	16 Mbs

## 2.7.4. Mali Kaynaklar

Okulumuzun genel bütçe ödenekleri, okul aile birliđi gelirleri ve diđer katkılarda dâhil olmak üzere gelir ve giderlerine ilişkin son üç yıl gerçekleşme bilgileri alttaki tabloda verilmiştir.

**Tablo 7. Gelir/Gider Tablosu**

Yıllar	Gelir Miktarı	Gider Miktarı
2021	8.000	8.000
2022	10.000	8.000
2023	15.000	7.000

## 2.7.5. İstatistiki Veriler

Okulumuzun binası ile açık ve kapalı alanlarına ilişkin temel bilgiler Tablo 8’de yer almaktadır.

**Tablo 8. Okul Yerleşkesine İlişkin Bilgiler**

Okul Bölümleri		Özel Alanlar	Var	Yok
Okul Kat Sayısı	5	Çok Amaçlı Salon	1	
Derslik Sayısı	19	Çok Amaçlı Saha		X
Derslik Alanları (m2)	956m2	Kütüphane	1	
Kullanılan Derslik Sayısı	18	Fen Laboratuvarı	1	
Şube Sayısı	15	Bilgisayar Laboratuvarı	1	
İdari Odaların Alanı (m2)	100	İş Atölyesi		X
Öğretmenler Odası (m2)	55	Beceri Atölyesi		X
Okul Oturum Alanı (m2)	800	Pansiyon		X
Okul Bahçesi (Açık Alan)(m2)	4200			
Okul Kapalı Alan (m2)	800			
Sanatsal, bilimsel ve sportif amaçlı toplam alan (m <sup>2</sup> )	0			
Kantin (m2)	0			
Tuvalet Sayısı	49			

## Sınıf ve Öğrenci Bilgileri

Okulumuzda yer alan sınıflar ve bu sınıflarda öğrenim gören öğrenci sayıları alttaki tabloda yer almaktadır.

**Tablo 9.** Öğrenci Sayıları

SINIFI	Kız	Erkek	Toplam
5/A	15	16	31
5/B	14	10	24
5/C	16	13	29
6/A	14	16	30
6/B	15	16	31
6/C	10	20	30
7/A	11	18	29
7/B	20	13	33
7/C	16	15	31
8/A	14	16	30
8/B	12	12	24
8/C	13	14	27
Özel Eğit.	1	1	2
Anasınıfı A	10	6	16
Anasınıfı B	6	9	15

## 2.8. Çevre Analizi (PESTLE)

Çevre analiziyle okul/kurum üzerinde etkili olan veya olabilecek politik, ekonomik, sosyo-kültürel, teknolojik, yasal çevresel dış etkenlerin tespit edilmesi amaçlanır. Dış çevreyi oluşturan unsurlar (nüfus, demografik yapı, coğrafi alan, kentsel gelişme, sosyokültürel hayat, ekonomik, sosyal, politik, kültürel durum, çevresel, teknolojik ve rekabete yönelik etkenler vb.) okul ve kurumun kontrolü dışındaki koşullara bağlı ve farklı eğilimlere sahiptir. Bu unsurlar doğrudan veya dolaylı olarak okul/kurumun faaliyet alanlarını etkilemektedir.

Bu analizde; büyük resme bakarak idareyi etkileyen veya etkileyebilecek değişiklikler, eğilimler vb. durumların sınıflandırılması sağlanmıştır. Analiz adında yer alan baş harflerden de anlaşılacağı gibi idare üzerinde etkili olan/olabilecek;

- Politik (Political)
- Ekonomik (Economic)
- Sosyokültürel (Socio-cultural)
- Teknolojik (Technological)
- Yasal (Legal)
- Çevresel (Environmental)

dış etkenler tespit edilmiştir. Analizde ayrıca; tespit edilen hususlar gerçekleştiğinde oluşturacağı potansiyel fırsat ve tehditler ortaya konulacaktır. Böylece tespitlerin ve ihtiyaçların belirlenmesi ve buna yönelik stratejilerin geliştirilmesi sağlanacaktır.

**Tablo 10.** PESTLE Analizi

<b>P</b> <b>(Politik)</b>	<b>E</b> <b>(Ekonomik)</b>	<b>S</b> <b>(Sosyokültürel)</b>	<b>T</b> <b>(Teknolojik)</b>	<b>L</b> <b>(Yasal)</b>	<b>E</b> <b>(Çevresel)</b>
<ul style="list-style-type: none"> <li>• Kalkınma Planı ve Orta Vadeli Program,</li> <li>• Bakanlık, il ve ilçe stratejik planlarının incelenmesi,</li> <li>• Yasal yükümlülüklerin belirlenmesi,</li> <li>• Oluşturulması gereken kurul ve komisyonlar,</li> <li>• Okul/kurum çevresindeki politik durum.</li> </ul>	<ul style="list-style-type: none"> <li>• Okul/kurumun bulunduğu çevrenin genel gelir durumu,</li> <li>• İş kapasitesi,</li> <li>• Okul/kurumun gelirini arttırıcı unsurlar,</li> <li>• Okul/kurumun giderlerini arttırıcı unsurlar,</li> <li>• Tasarruf sağlama imkânları,</li> <li>• İşsizlik durumu,</li> <li>• Mal-ürün ve hizmet satın alma imkânları,</li> <li>• Kullanılabilir bütçe</li> </ul>	<ul style="list-style-type: none"> <li>• Kariyer beklentileri,</li> <li>• Ailelerin ve öğrencilerin bilinçlenmeleri</li> <li>• Aile yapısındaki değişimler (geniş aileden çekirdek aileye)</li> <li>• Okul/kurumun teknoloji kullanım durumu</li> <li>• Nüfus artışı,</li> <li>• Nüfusun yaş gruplarına göre dağılımı,</li> <li>• Hayat beklentilerindeki değişimler (Hızlı para kazanma hırısı, lüks yaşama düşkünlük, kırsal alanda kentsel yaşam),</li> <li>• Beslenme alışkanlıkları,</li> <li>• Değerler, mesleki etik kuralları vb.</li> </ul>	<ul style="list-style-type: none"> <li>• Okul/kurumun teknoloji kullanım Durumu</li> <li>• e- Devlet uygulamaları,</li> <li>• Dijital Platformlar üzerinden uzaktan eğitim imkânları,</li> <li>• Okul/kurumun sahip olmadığı teknolojik araçlar</li> <li>• Personelin ve öğrencilerin teknoloji kullanım kapasiteleri,</li> <li>• Personelin ve öğrencilerin sahip olduğu teknolojik araçlar,</li> <li>• Teknoloji alanındaki gelişmeler</li> <li>• Teknolojinin eğitimde kullanımı</li> </ul>	<ul style="list-style-type: none"> <li>• Ulusal ve Uluslararası Mevzuat</li> <li>• Mevzuat Değişiklikleri</li> <li>• Sağlık, Güvenlik, Eğitim gibi Sektörel Düzenlemeler</li> </ul>	<ul style="list-style-type: none"> <li>• Hava ve su kirlenmesi,</li> <li>• Toprak yapısı,</li> <li>• Bitki örtüsü,</li> <li>• Doğal kaynakların korunması için yapılan çalışmalar,</li> <li>• Çevrede yoğunluk gösteren hastalıklar,</li> <li>• Doğal afetler (deprem kuşağında bulunma, Covid 19, kene vakaları vb.)</li> </ul>

## 2.9. GZFT (Güçlü, Zayıf, Fırsat, Tehdit) Analizi

GZFT (Güçlü Yönler, Zayıf Yönler, Fırsatlar ve Tehditler) durum analizi kapsamında kullanılan temel yöntemlerdendir. Okulumuzun mevcut durumunu ortaya koyabilmek için geniş katılımlı bir grup ile GZFT analizi yapılmıştır.

Okulumuzda yapılan GZFT analizinde okulun güçlü ve zayıf yönleri ile okulumuz için fırsat ve tehdit olarak değerlendirilebilecek unsurlar tespit edilmiştir.

### Güçlü Yönler

<b>Öğrenciler</b>	Öğrencilerin çoğunluğunun bilinçli ailelere sahip olmaları Sportif ve kültürel etkinliklere katılım oranı Akademik başarı TÜBİTAK, yerel ve ulusal projelere katılım oranı Devamsızlık oranları
<b>Çalışanlar</b>	Kurum kültürü Ekip ruhu Proje tabanlı etkinlikler Yöneticilerin yeterlilik düzeyi Yönetici-öğretmen-öğrenci ve veli iletişimi İş birlikçi faaliyetler
<b>Veliler</b>	Ailelerin bilinç düzeyi Sosyo-ekonomik yönler Etkinliklere katılım ve teşvik
<b>Donanım</b>	Akıllı tahta Bilgisayar laboratuvarı Güçlü internet ağı
<b>Bütçe</b>	Kantin gelirleri Okul aile birliği Hayırsever destekleri
<b>Yönetim Süreçleri</b>	Eşitlik, Liyakat, Anlayış
<b>İletişim Süreçleri</b>	İletişim ağları
<b>Bina ve Yerleşke</b>	Derslik başına düşen öğrenci sayısı Öğretmen başına düşen öğrenci sayısı Sportif ve sosyal etkinliklere elverişli mekân Oyun bahçesi



## Zayıf Yönler

Öğrenciler	Teknolojinin olumsuz etkileri Disiplin sorunları Çevre faktörleri Yabancı dil yeterliliği
Veliler	Eğitim sürecine müdahale
Bina ve Yerleşke	Yeni bina ihtiyacı
Donanım	Laboratuvarların etkin kullanımı Akıllı tahtalardan faydalanma düzeyi
Bütçe	Bütçe dağılımı
Çalışanlar	Destek Personel sayısı
Yönetim Süreçleri	Ödüllendirme sistemi İnsan kaynakları yönetim politikalarının yeterliliği İzleme ve değerlendirme yeterliliği
İletişim Süreçleri	

## Fırsatlar

Politik	Okul öncesi eğitime verilen önem Eğitim alanında bilinçli atılımlar İhtiyaçlara uygun projeler
Ekonomik	Eğitime ayrılan kaynak Hayırseverler Mezunlar
Sosyolojik	Köklü bir üniversitenin varlığı İlin tarihi dokusunun zenginliği Manevi ve kültürel zenginlik
Teknolojik	Teknolojinin eğitim üzerindeki etkisi
Mevzuat-Yasal	Eğitimde fırsat eşitliği
Ekolojik	Çevre bilincindeki artış

## Tehditler

Politik	Eđitim sisteminde s¼rekli yenilenen programlar Destek personel yetersizliđi Sınav sistemindeki deđişiklikler Yerel y¼netimlerin eđitime politikaları
Ekonomik	Teknolojinin hızlı gelişmesiyle birlikte yeni ¼retilen cihaz ve makinelerin maliyeti
Sosyolojik	Olumsuz çevre koşullarından kaynaklı rehberlik ihtiyacı Kitle iletişim araçlarının olumsuz etkileri İlin nitelikli göç vermesine karşılık niteliksiz göç alması
Teknolojik	Teknolojinin kişiler üzerindeki olumsuz etkileri
Mevzuat-Yasal	Velilerin eđitime yönelik duyarlılık düzeylerindeki farklılıklar Mevzuat deđişiklikleri
Ekolojik	Çevre temalı düzenlemelerin yenilenememesi ve uygulamada yaşanan problemler

## 2.10. Tespit ve İhtiyaçların Belirlenmesi

Durum analizi çerçevesinde gerçekleştirilen tüm çalışmalardan elde edilen veriler; paydaş anketleri, toplantı tutanakları vs. göz önünde bulundurularak özet bir bakış geliştirilmesi sürecidir. Oluşturulan tablo amaç ve hedeflere ulaşmak için temel yapıyı oluşturacaktır.

Tablo 11. Tespit ve İhtiyaçları Belirlenmesi

Durum Analizi Aşamaları	Tespitler	İhtiyaçlar
<b>Uygulanmakta Olan Stratejik Planın Deđerlendirilmesi</b>	İzleme ve deđerlendirme çalışmalarında eksiklikler saptanmıştır.	İzleme ve deđerlendirme için etkin bir sistem kurulması
<b>Paydaş Analizi</b>	Aileler ile iletişim ve iş birliđi yetersizdir.	Aileler ile ilişkileri güçlendirecek bir ekosistemin kurulması
<b>Okul İçi Analiz</b>	Öđrencilerin öğrenme stilleri arasında en yüksek yüzde (%80) sosyal öğrenmedir.	İş birlikçi öğretim tekniklerine ađırlık verilmesi

# BÖLÜM III

Kavlaklı Hasan Gökçe Ortaokulu

## GELECEĐE BAKIŐ

### MİSYON, VİZYON VE TEMEL DEĐERLER

Okul M¼d¼rl¼ğ¼m¼z¼n Misyon, vizyon, temel ilke ve deđerlerinin oluŐturulması kapsamında ¼ğretmenlerimiz, ¼ğrencilerimiz, velilerimiz, alıŐanlarımız ve diđer paydaŐlarımızdan alınan g¼r¼Őler, sonucunda stratejik plan hazırlama ekibi tarafından oluŐturulan Misyon, Vizyon, Temel Deđerler; Okulumuz ¼st kurulana sunulmuŐ ve ¼st kurul tarafından onaylanmıŐtır.

#### MİSYON

Eđitim ve ¼ğretim s¼recinde yenilikleri takip ederek ¼ğrencilerimizi hayata hazırlamak.

#### VİZYON

“Biz; ađın gerekleri ile donanmıŐ uygun eđitim ortamlarında, bilimsel y¼ntem ve teknikleri kullanarak, ¼zg¼r d¼Ő¼nen, kendisi ve toplumla barıŐık, milli ve evrensel deđerleri benimsemiŐ bilgiyi ¼reten ve bireyleri bir ¼st eđitim kurumuna ve hayata hazırlamak iin varız.”

#### TEMEL DEĐERLERİMİZ

- 1) EŐitlik
- 2) Liyakat
- 3) Tarafsızlık
- 4) PaylaŐımcılık
- 5) Teknolojik adaptasyon
- 6) Őeffaflık

## AMAÇ, HEDEF, PERFORMANS GÖSTERGESİ İLE STRATEJİLER

Bu bölümde, stratejik amaçlar, hedefler, performans göstergeleri ile stratejiler yer almaktadır.

### TEMA I: KURUMSAL KAPASİTE

<b>Amaç 1</b>	A1. Eğitim ortamlarının fiziki imkânları geliştirilecektir.						
<b>Hedef 1.1</b>	H1. Temel eğitimde okulların niteliğini arttıracak uygulamalara ve çalışmalara yer verilmesi sağlanacaktır.						
<b>Performans Göstergeleri</b>	<b>Hedefe Etkisi (%)</b>	<b>Plan Dönemi Başlangıç Değeri</b>	<b>2024</b>	<b>2025</b>	<b>2026</b>	<b>2027</b>	<b>2028</b>
P 1.1 İyileştirilen fiziki mekân sayısı.	% 100	1	1	2	2	2	2
<b>Stratejiler</b>	S1.Fiziki mekânların (derslikler, spor salonu, kütüphaneler, atölyeler vb.) iyileştirilmesi için kamu idareleri, belediyeler ve işverenlerle iş birlikleri yapılacaktır.						

<b>Amaç 2</b>	A2. Eğitimin temel ilkeleri doğrultusunda okulun niteliğini arttırmak amacıyla kurumsal kapasite geliştirilecektir.						
<b>Hedef 2.1</b>	H2.1.Eğitim ve öğretimin sağlıklı ve güvenli bir ortamda gerçekleştirilmesi için okul sağlığı ve güvenliği geliştirilecektir.						
<b>Performans Göstergeleri</b>	<b>Hedefe Etkisi (%)</b>	<b>Plan Dönemi Başlangıç Değeri</b>	<b>2024</b>	<b>2025</b>	<b>2026</b>	<b>2027</b>	<b>2028</b>
PG 2.1.1. Okulda yaşanan kaza sayısı	% 20	1	1	0	0	0	0
PG 2.1.2. Bağımlılıkla mücadele ile ilgili konularda eğitim alan öğrenci ve öğretmen sayısı	% 20	207	207	225	273	284	320
PG 2.1.3. Akran zorbalığı ve siber zorbalıkla ilgili konularda eğitim alan öğretmen, öğrenci ve veli sayısı	% 20	258	258	301	347	407	489
PG 2.1.4. Hijyen, gıda güvenliği, bulaşıcı hastalıklar ile ilgili konularda verilen eğitim alan öğrenci, öğretmen ve personel sayısı	% 20	301	301	361	402	425	504
PG 2.1.5. Afet ve acil durum tatbikat sayısı	% 20	2	2	2	2	2	2
<b>Stratejiler</b>	<p>S1. Eğitim ortamları iş sağlığı ve güvenliği yönergesine uygun hâle getirilecektir.</p> <p>S2. Öğrenci, öğretmen ve velilerde farkındalık oluşturmak için bağımlılıkla mücadele, akran zorbalığı, siber zorbalık, sağlıklı beslenme ve obezite, hijyen, bulaşıcı hastalıklar ve gıda güvenliği gibi konularda alan uzmanları ile iş birliğinde eğitimler düzenlenecektir.</p> <p>S3. Doğa, insan ve teknoloji kaynaklı (deprem, sel, heyelan, yangın, çığ ve salgın hastalıklar vd.) afetlere karşı gerekli tedbirlerin alınması için çalışmalar yapılacaktır.</p> <p>S4. Doğa, insan ve teknoloji kaynaklı (deprem, sel, heyelan, yangın, çığ ve salgın hastalıklar vd.) konularında alan uzmanları ile iş birliğinde öğretmen ve öğrencilere farkındalık eğitimleri verilecektir.</p> <p>S5. Okulun afet ve acil durum eylem planının güncel tutulması sağlanacaktır.</p> <p>S6. Afet ve acil durum tatbikatları düzenlenecektir.</p>						



<b>Amaç 3</b>	A3. Eğitimin temel ilkeleri doğrultusunda okulun niteliğini arttırmak amacıyla kurumsal kapasite geliştirilecektir.						
<b>Hedef 3.1</b>	H3. Kurum personelinin mesleki gelişimlerinin artırılması sağlanacaktır.						
<b>Performans Göstergeleri</b>	<b>Hedefe Etkisi (%)</b>	<b>Plan Dönemi Başlangıç Değeri</b>	<b>2024</b>	<b>2025</b>	<b>2026</b>	<b>2027</b>	<b>2028</b>
PG 3.1.1 Hizmet içi eğitim alan yönetici ve öğretmen sayısı	% 20	19	19	23	23	23	23
PG 3.1.2. Uzaktan hizmet içi eğitime katılan öğretmen sayısı	% 20	23	23	23	23	23	23
PG 3.1.3. Ulusal ve uluslararası projelere katılım sağlayan öğretmen sayısı	% 20	1	1	1	1	1	1
PG 3.1.4. Yüksek lisans eğitimini sürdüren/ tamamlayan öğretmen ve yönetici sayısı	% 20	10	10	11	12	13	14
PG 3.1.5. Doktora eğitimini sürdüren/ tamamlayan öğretmen ve yönetici sayısı	% 20	1	1	2	2	2	2
<b>Stratejiler</b>	S1 Okul öğretmenlerinin alanlarında mesleki gelişimlerini ve öğretmenlik yeterliklerini geliştirmek için mahalli ve merkezi düzeyde eğitim almaları sağlanacaktır. S2. Okul yöneticilerinin ve öğretmenlerin dijital platformlar aracılığıyla verilen eğitimlere katılmaları teşvik edilecektir. S3. Okul personelinin motivasyon, iş doyumunu ve kurumsal bağlılık düzeylerini arttıracak çalışmalar yapılacaktır.						

## TEMA II: EĞİTİM ÖĞRETİME ERİŞİM ve KATILIM

Eğitim ve öğretime erişim okullaşma ve okul terki, devam ve devamsızlık, okula uyum ve oryantasyon, özel eğitime ihtiyaç duyan bireylerin eğitime erişimi, yabancı öğrencilerin eğitime erişimi ve hayat boyu öğrenme kapsamında yürütülen faaliyetlerin ele alındığı temadır.

<b>Amaç 4</b>	A4.Öğrencilerin eğitim öğretime etkin katılımlarıyla donanımlı olarak bir üst öğrenime geçişi sağlanacaktır.						
<b>Hedef 4.1</b>	H1. Öğrenme kayıpları önleyici çalışmalar yapılarak azaltılacaktır.						
<b>Performans Göstergeleri</b>	<b>Hedefe Etkisi (%)</b>	<b>Plan Dönemi Başlangıç Değeri</b>	<b>2024</b>	<b>2025</b>	<b>2026</b>	<b>2027</b>	<b>2028</b>
PG 4.1.1 Bir eğitim ve öğretim yılında destekleme ve yetiştirme kurslarına kayıt yaptıran öğrenci oranı (%)	% 25	50	50	50	60	60	60
PG 4.1.2.Destekleme ve yetiştirme kurslarına devam eden öğrencilerin katılım sağladığı derslerin not ortalaması	% 25	85	85	90	90	90	95
PG 4.1.3. 20 gün ve üzeri özürsüz devamsızlık yapan öğrenci oranı (%)	% 25	3	3	2	2	1	0
PG 4.1.4. 20 gün ve üzeri özürsüz devamsızlık yapan öğrenci oranı (%)	% 25	2	2	1	1	1	1
<b>Stratejiler</b>	S1 Öğrencilerin genel derslerdeki kazanım eksiklikleri tespit edilerek destekleme ve yetiştirme kurslarıyla akademik yeterliklerinin artırılması sağlanacaktır. S2 Dijital platformlar aracılığıyla öğrencilerin tamamlayıcı ve destekleyici eğitim almaları sağlanacaktır. S3 DYK'lara yönelik ders içeriklerine katkı sağlayacak etkinlik, okuma vb aktivitelerin zenginleştirilmesi sağlanacaktır. S4 DYK içerikleri öğrencinin hazır bulunuşluk seviyesi dikkate alınarak hazırlanacaktır. S5 Öğrencilerin devamsızlık nedenleri tespit edilerek devamsızlığa neden olan etmenler giderilecektir.						

## TEMA III: EĞİTİM VE ÖĞRETİMDE KALİTE

Eğitim ve öğretimde kalitenin artırılması başlığı esas olarak eğitim ve öğretim faaliyetinin hayata hazırlama işleminde yapılacak çalışmalarını kapsamaktadır.

Bu tema altında akademik başarı, sınav kaygıları, sınıfta kalma, ders başarıları ve kazanımları, disiplin sorunları, öğrencilerin bilimsel, sanatsal, kültürel ve sportif faaliyetleri ile istihdam ve meslek edindirmeye yönelik rehberlik ve diğer mesleki faaliyetler yer almaktadır.

<b>Amaç 5</b>	A5. Öğrencilere medeniyetimizin ve insanlığın ortak değerleriyle çağın gereklerine uygun bilgi, beceri, tutum ve davranışlar kazandırılacaktır.						
<b>Hedef 5.1</b>	H1. Öğrencilerin akademik başarılarıyla birlikte tasarım ve girişimcilik yönlerini artırmaya yönelik bütüncül çalışmalar yürütülecektir.						
<b>Performans Göstergeleri</b>	<b>Hedefe Etkisi (%)</b>	<b>Plan Dönemi Başlangıç Değeri</b>	<b>2024</b>	<b>2025</b>	<b>2026</b>	<b>2027</b>	<b>2028</b>
PG 5.1.1 Matematik dersi yıl sonu puanı ortalaması	% 15	51	51	53	57	59	62
PG 5.1.2. Türkçe dersi yıl sonu puanı ortalaması	% 15	56	56	59	61	64	70
PG 5.1.3 Fen Bilimleri dersi yıl sonu puanı ortalaması	% 15	53	53	55	56	59	65
PG 5.1.4.Sosyal Bilimler dersi yıl sonu puanı ortalaması	% 15	65	65	70	75	80	85
PG 5.1.5. Yabancı dil dersi yıl sonu puanı ortalaması	% 15	50	50	55	58	60	65
PG 5.1.6. Öğrenci başına okunan kitap sayısı	% 15	6	6	7	8	9	11
PG 5.1.7. Bir eğitim ve öğretim yılında yerel, ulusal ve uluslararası proje, yarışma vb. etkinliklere katılan öğrenci oranı (%)	% 10	0	0	1	2	2	2
<b>Stratejiler</b>	S1 Öğrencilerin genel derslerdeki kazanım eksiklikleri tespit edilerek destekleme ve yetiştirme kurslarıyla akademik yeterliklerinin artırılması sağlanacaktır. S2 Dijital platformlar aracılığıyla öğrencilerin tamamlayıcı ve destekleyici eğitim almaları sağlanacaktır. S3 DYK'lara yönelik ders içeriklerine katkı sağlayacak etkinlik, okuma vb aktivitelerin zenginleştirilmesi sağlanacaktır. S4 DYK içerikleri öğrencinin hazır bulunuşluk seviyesi dikkate alınarak hazırlanacaktır. S5 Öğrencilerin devamsızlık nedenleri tespit edilerek devamsızlığa neden olan etmenler giderilecektir.						

# IV. BÖLÜM

Kavlaklı Hasan Gökçe Ortaokulu

## MALİYETLENDİRME

2024-2028 Stratejik Planı Faaliyet/Proje Maliyetlendirme Tablosu

Kaynak Tablosu	2024	2025	2026	2027	2028	Toplam
Genel Bütçe	30.000	50.000	60.000	65.000	70.000	80.000
Valilikler ve Belediyelerin Katkısı	0	0	0	0	0	
Diğer (Okul Aile Birlikleri)	10.000	15.000	20.000	20.000	23.000	75.000
<b>TOPLAM</b>	<b>40.000</b>	<b>65.000</b>	<b>80.000</b>	<b>85.000</b>	<b>93.000</b>	<b>155.000</b>

### MALİYET TABLOSU

STRATEJİK AMAÇ/ HEDEF	Plan Dönemi				
	2024	2025	2026	2027	2028
<b>STRATEJİK AMAÇ 1</b>	40.000	65.000	80.000	85.000	93.000
Hedef 1.1	40.000	65.000	80.000	85.000	93.000
<b>GENEL YÖNETİM GİDERLERİ</b>					
<b>TOPLAM</b>	<b>40.00</b>	<b>65.00</b>	<b>80.000</b>	<b>85.000</b>	<b>93.000</b>

# V. BÖLÜM

Kavlaklı Hasan Gökçe Ortaokulu

## İZLEME VE DEĞERLENDİRME

Okulumuz Stratejik Planı izleme ve değerlendirme çalışmalarında 5 yıllık Stratejik Planın izlenmesi ve 1 yıllık gelişim planının izlenmesi olarak ikili bir ayrıma gidilecektir.

Stratejik planın izlenmesinde 6 aylık dönemlerde izleme yapılacak denetim birimleri, il ve ilçe millî eğitim müdürlüğü ve Bakanlık denetim ve kontrollerine hazır halde tutulacaktır.

Yıllık planın uygulanmasında yürütme ekipleri ve eylem sorumlularıyla aylık ilerleme toplantıları yapılacaktır. Toplantıda bir önceki ayda yapılanlar ve bir sonraki ayda yapılacaklar görüşülüp karara bağlanacaktır.

Kavlaklı Hasan Gökçe Ortaokulu